

良好的评价方式是检测研学目标是否达成的重要手段。学生的知识与能力在研学中是变化发展的,因此研学评价不能局限于学生在认知、识记、理解方面的表现,更要关注学生在信息搜集与处理、问题解决、合作交流等方面的表现。

此次研学活动以问题“你觉得腾冲火山热海的发现现状如何;对当地可持续发展有哪些合理建议”结束,但针对学生在研学过程中的新发现和思考,教师可引导其通过小课题研究的方式继续探索。下面是从学生的发现和思考中提炼的小课题。

1. 腾冲温泉稀有微量元素对人体养生的利弊研究。
2. 腾冲火山热海旅游周边产品的品牌打造与推广研究。
3. 腾冲火山热海(温泉)旅游资源的开发与保护研究。
4. 腾冲火山浮石在生态环保城市建设中的运用研究。
5. 探究腾冲火山众多对当地城市人口分布格局与聚落形态的影响。
6. 腾冲地震灾害监测及防御措施工作调查与

建议。

小课题的研究既符合研学旅行的开放性特征,更符合地理核心素养的培育要求,所以师生都应该重视。

三、研后感悟

在多元化、网络化时代,教育对象将会面对更具复杂性和综合性的世界,人为的分科教学对学生整体认知世界存在一定弊端。“学习对学生终身发展有用的地理”,培养学生的地理核心素养始终是地理教学的目标。授业于田野之间,树人于实践之中。以前,书本是学生的世界,现在,世界是学生的书本。地理教学不能“画地为牢”,应该主动尝试在跨学科融合的基础上,用综合的思维加强课堂教学与研学的有机结合,真正体现学科育人价值,培养学生的关键能力和必备品格。

参考文献:

- [1] 中华人民共和国教育部. 普通高中地理课程标准(2017年版)[M]. 北京:人民教育出版社,2018.
- [2] 段玉山,袁书琪,郭锋涛,等. 研学旅行课程标准(一):前言、课程性质与定位、课程基本理念、课程目标[J]. 地理教学,2019(5):4-7.

“在地化山水家园”研学课程设计

——以云南腾冲北海湿地小镇课程设计为例

徐海龙^{1,2}

(1. 西北师范大学教育学院,甘肃 兰州;2. 江苏省南菁高级中学,江苏 江阴)

摘要:全国首届研学旅行课程设计大赛于2020年12月在云南腾冲举行。“地理大发现”研学旅行项目组在比赛中选取北海湿地小镇进行在地化山水家园研学课程设计,对研学课程的目标、内容、实施、评价等进行了系统研究和设计,对课程获得一等奖进行了综合反思。

关键词:在地化;山水家园;研学课程设计

在地教育资源是一定区域范围内自然环境、人文社科、民俗传统、艺术存在等经过教育者转化用以达成育人目标的资源集合,其具有鲜明的区域性和综合性。教育的在地化就是要在特定的区域内开展立足

在地教育资源的现场学习。

课程是育人的“跑道”,研学旅行作为全新的育人模式,如何走向课程化,学界的观点并不统一。但教育当立足在地教育资源,在真实情境中育人,这是

作者简介:徐海龙,高级教师,无锡市学科带头人,江苏省南菁高级中学党政办主任,西北师范大学教育学院博士生,“地理大发现”研学旅行发起人。

普遍认同的观点。依循泰勒的经典课程理论,“地理大发现”研学旅行项目组立足云南腾冲北海湿地小镇,设计了“在地化山水家园研学课程”。该课程获得了全国首届研学旅行课程设计大赛团体一等奖。图1为“地理大发现”研学旅行项目组成员与研学指导专家岳大鹏教授在北海湿地的合影。



图1 研学团队合影

一、课程设计背景

子曰:智者乐水,仁者乐山。山水对于人类总有着特殊的意义。人们在客厅悬挂山水画,在家中摆放山水盆景,甚至在闹市建设私家园林来“寄情山水”。随着我国社会经济的发展,新型城镇化水平不断提升,融入山水的生态小镇、康养小镇等不断涌现,满足了广大人民群众对美好生活的需求。这也为中学生通过研学旅行,更好地理解城镇化、学习城乡聚落规划建设、探讨人类如何在发展中保护生态环境等提供了更好的机会与抓手。

2020年12月,全国首届研学旅行课程设计大赛在腾冲北海湿地小镇举行。湿地被誉为“地球之肾”。腾冲北海湿地是一个丛林环抱的火山堰塞湖,周边没有大型工厂,只散布了一些村庄。宝能集团收购了该区域的使用权,对湿地进行了生态化开发,将临近湿地的区域整体设计为一个生态小镇。“地理大发现”研学旅行项目组立足于北海湿地小镇,通过走现场、做调研,围绕“在地化山水家园”这一主题进行了研学课程设计研究。图2为融入湿地山水的在地家园远景。

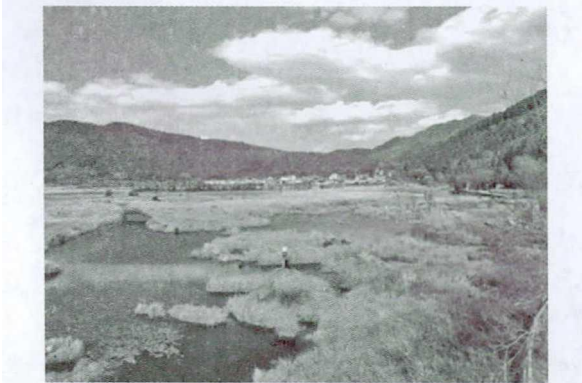


图2 北海湿地小镇

二、课程目标设计

北海湿地小镇作为研学基地,最具优势的自然资源是湿地,最具优势的人文资源是生态小镇。湿地生态保护与小镇人口增长和建筑业、商业发展,是最值得研学的一对矛盾。“地理大发现”项目组确定了针对高一高二年级学生研学的课程理念:基于北海湿地小镇,感受腾冲别样文化,研究在地化山水家园建构,体悟全球化“一带一路”脉动,弘扬霞客精神,培育核心素养。

北海湿地小镇有别于常规追逐山水——引山水入宅院,而是将宅院置于山水间,是一个真实的研学情境。小镇成为人们“采菊东篱下,悠然见南山”的向往之地。脱离了这里的山水、脱离了这样的生态环境,小镇也就失去了家园的意蕴。因此,北海湿地小镇是在地化山水家园的一个典型案例。腾冲地处我国西南边陲,被“游圣”徐霞客称为“极边之城”。从区域内看,腾冲少数民族众多,民族风情独特;从国际视角看,腾冲位于中缅边境,是“一带一路”的枢纽,进出口贸易持续增长。这赋予了在地化山水家园独特的育人价值,从地理核心素养视角可进行如下解读,如表1所示。

表1 北海湿地小镇研学的地理核心素养培育价值

核心素养指标	具体内容解读
区域认知	研究北海湿地地理位置,表述湿地所处地理环境的特征,对北海湿地的属性、归类进行探究,形成从空间—区域视角研究地理对象的核心素养
综合思维	通过北海湿地的构成要素研究、形成历程分析以及北海湿地生态功能探究等,培养要素综合、时空综合、地方综合的综合思维素养
地理实践力	了解并学习操作各种地理实践工具,具身体验地理方法和信息技术在研学中的功用;通过访谈、调研、问卷等方式获取北海湿地“前世今生”的资料,通过具身体验反思在地旅游项目;依托北海湿地资源自制文创产品,通过相关实践活动,培养科研意识与能力,提升地理实践力
人地协调观	立足北海湿地开发过程中的人口数量变化、各项发展举措及生态环境的统一性研究,明白“绿水青山就是金山银山”的道理,形成正确的人地观,为区域可持续发展出谋划策

三、课程内容设计

研学旅行以真实世界为“课本”,研学内容涵盖自然、社会、历史、人文等各方面。徐霞客在其游记中

生动地描绘了北海湿地景观:“海子大可千亩,中皆芜草青青,下如草浮结而成者,亦有溪流贯其间第不能起……”图3为百度地图中的北海湿地遥感图像,湿地因向南流淌的山谷间河流被火山熔岩堰塞体堵塞而成。宝能集团借助湿地及周边森林生态环境,建设了北海湿地小镇。



图3 北海湿地遥感图像

选择北海湿地小镇进行在地化山水家园研学课程设计,应当立足高一高二学生学习的经验与兴趣。研学课程可以地质基础、生态环境、民族风情、小镇建设、霞客精神(图4为北海湿地内的徐霞客画像)、体验活动(图5为湿地小镇提供的划草排活动)等为切

入点,通过线上探究、在地研学、师生合作甚至亲子互动、社区参与等活动方式,以研究课题的形式进行呈现。课题设置与任务指向如表2所示。



图4 北海湿地内的徐霞客画像



图5 划草排

表2 北海湿地小镇研学课题与任务指向建议

课题	子课题	任务类型	育人指向
北海湿地的形成与演化在地探究	北海湿地成因分析(从地质、地形、气候及人为等因素综合作用的角度分析)	探究型任务	关注在地化山水家园的山和水,立足时间尺度和地理数字化建模,发展综合思维
	立足北海湿地的前世今生,推测其整体的演变趋势		
	基于北海湿地的成因与演变分析,建构“湿地”的数字化演化模型		
北海湿地生态系统的构成要素研究与价值分析	在地收集北海湿地构成要素的图像、视频等资料	探究型任务	立足要素综合思维培养指向,探讨空间尺度下的地理要素关联,建构人地协调观
	建构北海湿地各组成要素的关联,研究其生态价值		
	北海湿地对周边聚落的影响研究——以北海湿地小镇为例		
湿地与湿地小镇参与型旅游项目的特色化打造及可持续发展研究	体验在地旅游项目(草排、水车、游船、古法罩鱼、湖畔漫步等),反思其可持续性	体验、创新型任务	在具身体验旅游项目及在地研究小镇旅游价值的基础上,对相关项目的开发进行评判,创设契合在地资源可持续发展的旅游项目,培养创新意识与能力
	收集、整理涉及多民族文化展示的旅游项目信息,描述其文化特色并思考如何进一步将其升级、优化		
	探讨湿地小镇的旅游价值,设计小镇的旅游参与型特色项目		
研究北海湿地小镇的区位优势,提炼康养型聚落建设的一般范式	北海湿地小镇的宏观区位分析(如何契合国家不断满足人民对幸福生活追求的政策导向、如何契合“绿水青山就是金山银山”的发展理念、如何契合“一带一路”倡议等)	调研型任务	关注在地化山水家园的建设,提升地理实践力,增强学生社会参与能力和创造性思维
	北海湿地小镇的微观区位优势探讨(如何有机融入山水,如何凸显湿地、森林的生态功能,如何进行人性化的聚落功能区布局等)		
	总结并提炼康养型小城镇建设范式,迁移应用相关规律,为家乡新型城镇化过程中的康养小镇(或其他主题小镇)建设出谋划策		

续表

课题	子课题	任务类型	育人指向
徐霞客精神的 解读与时代性 价值研究	研读《徐霞客游记》中有关北海湿地的文本,用自己的语言、文字或绘图表达其描述的湿地景观	文本研读与 创作任务	进行语文、思政、历史、地理等跨学科研学,培养学生的人文底蕴与科学精神,促使学生真正走向知行合一
	通过在地考察北海湿地,解读李先念对徐霞客精神“热爱祖国,献身科学,尊重实践”的概括		
	整理我的“北海湿地游记”,通过微信订阅号等进行发布、推广		
依托北海湿地 资源,自制一个 文创产品, 赠送亲友并书 文陈述其含义 或尝试销售, 体验劳动生产 创造的乐趣	火山岩打磨:采集火山石,在石匠的指导下完成一个简单造型的打磨;感受火山石(主要是玄武岩)的特点,同时了解石匠工人的工作,在体验中感受劳动创造美的意义	劳动创造型 任务	融入在地化的山水家园,在家园中体验真实生活和劳动实践。通过创造性的劳动表达思想,创造劳动价值,在人际交往中提升社会性,发展关键能力,健全人格
	生态瓶制作:在湿地工作人员帮助下,采集湿地植物样本,研究湿地生物特点;制作湿地植物生态瓶,浸润湿地保护性开发理念		
	美景明信片:通过在地拍照,研究小组遴选湿地美景图片,制作明信片,物化研学成果,并通过明信片的制作、赠送等,提升学生的社会性和参与性		

四、课程实施设计

在地化山水家园研学课程可以设计为腾冲研学旅行中的子课程,预设两天的研究任务,在行前、行中和行后可预设以下具体实施环节。

1. 行前准备

出发之前,最重要的是做好风险防控,并依据目标,做好研究准备。

(1)安全准备

没有安全保障就没有教育效果。研学旅行出发前要做好安全培训,提高师生防范风险意识和技能;与家长、学生签署安全责任书,带好必备药品与物资,做好应急预案,建立联络群,构建学校、教师、家长、旅行社、北海湿地小镇“五位一体”的安全保障机制。可对北海湿地小镇环境情况进行勘察分析,了解研学旅行的注意事项,排除安全隐患(如财物遗失、人员落水、迷路甚至遭遇火山喷发等)。

(2)研究准备

研学旅行往往行程紧张但研究问题多、所涉领域广,所以在出发前需充分“备课”。可先准备好相关研究的辅助资料(如北海湿地小镇旅游宣传册),对基础性问题进行预研究(如北海湿地是火山堰塞湖的成因研究)。针对当地居民、湿地小镇工作人员及游客等不同对象预设与之对应的在地化调研问卷。通过小组合作研究,熟练操作实践工具和手机软件(如百度地图、六只脚、形色等)。

2. 行中日程

详细日程安排如表3所示。

表3 北海湿地小镇研学日程安排

时间	事项	具体操作任务
第一天上午	抵达,研学启动会议,集中游览	通过召开研学说明会,明确研学主题的内涵、研学意义、研学任务;通过组织全体成员走湿地、访小镇,整体感知研学主题路线。学生根据旅行初步感受,结合个人兴趣、爱好、特长,选择预设子课题或自拟课题进行分组
第一天下午	分组行动,现场研学	学生按照选题方向,以小组为单位进行现场研学,收集相关资料、数据,用于解决预设问题。在研学过程中,亦可发现新的问题或进行现场学习研究
第二天上午	分组行动,自主调研	在第一天全员研学、小组研学的基础上,对所研究问题进行小组或个人研究的补充、完善与深化,整理研究成果,形成研究报告
第二天下午	成果展示	每组学生代表及有展示诉求的学生分享研学成果与研学感悟,进行自评、组评、师评。遴选优秀成果进行网络推送,接受家长和社会的评价

3. 行后总结

课程设计的行后总结包括学生总结、教师总结、专家点评等。学生可以通过整理个人、小组的研学报告,盘点研学过程中的知识收获、能力提升、情感体验、素养培育等。教师可以通过对学生检测和对活动各环节的反思,总结教学的预设效果与达成度,总结活动组织与实施评估,进行问题汇总并探索优化策

略。研学旅行结束,项目组还可整理研学成果,邀请专家对研学旅行的实施给予阶段性评价,综合评估研学课程的育人成效,为研学旅行的再次实施奠定基础。

五、课程评价设计

研学旅行课程的开放性决定了课程评价的开放性。在地化山水家园研学课程的评价,以学生、教师为主体,采用自评、互评、测试、座谈、反思等评价手段,并积极引入家长、专家及湿地小镇管理方,构建“五位一体”评价体系(如图6所示)。

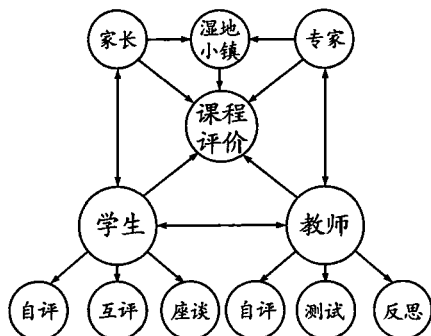


图6 “五位一体”的评价体系

具体实施流程如图7所示。学生个体参与研学,整理在地研学报告和研学心得体会,提交到研学小组;各小组通过遴选,将个人报告整理提炼,形成小组研学报告;小组研学报告定稿后,提交研学团队,由团队进行整理、整合,形成团队的研学总结。由此,学生完成个人自评、组内互评及团队评价。教师在此过程中对学生的研学进行测评,指导学生完成高质量的研学报告并通过菁园地理空间微信公众平台发布。家长、专家及湿地小镇可以对发布的研学成果报告进行综合评价,通过留言直接给予肯定或提出改进建议。通过“五位一体”的综合评价,可以进一步提升在地化山水家园课程的育人效果并不断优化完善。

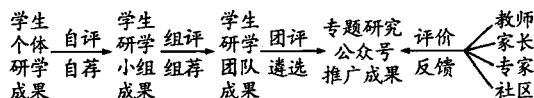


图7 研学实施流程

六、课程评比反思

1. 课程的优势

(1) 学术性

该课程针对的是高一高二学段的学生,这个年龄段的学生已经具备一定的知识基础和实践技能,进入知识理解与应用的关键期。课程以课题的方式组织研学内容,主课题内各设层层推进、步步深入的子课题。这对于引导高中生理解学术研究的规范性、严谨性和层级性具有较好的指导意义。

(2) 实践性

课程紧扣“在地化”主题,结合高中教材理论知识,选择适合高一高二学生能力可及、兴趣所在的问题,通过个人研究、小组合作探究和团队协同研究的方式进行在地研学。研究前期的准备尽可能夯实知识基础、解决研究的基本问题。研究过程中通过现场观察、访问、调研等在北海湿地进行山水家园的建设研究,针对研究发现的问题积极探索建设性的解决方案。研学旅行结束,通过系统整理并发布微信推文,总结研学成果,确保研学成效。

(3) 综合性

研学旅行面对的是真实的世界,研究的是劣构的问题。在地化山水家园研学选择北海湿地小镇,课程涵盖地理、地质、生物、历史、文化、社会等不同学科问题,在研究过程中学生需要调用各学科知识,采用跨学科、学科融合的思想来解决问题。所以,课程的内容选择、教学实施、评价手段等都具有鲜明的综合性。课程不仅指向学生的综合思维发展,更聚焦学生的综合素养提升。

2. 课程的不足

(1) 课题聚焦不够

虽然在地化山水家园课程预设的六个课题各含三个子课题,但在研学课程实施时,学生还会在现场提出新问题,并不断转化为新课题。所以,研学课程的课题数量与种类多,研究所需的基础知识储备量大。课题众多,势必影响研究的聚焦度,课题的学科性、专业性等也不能保证,而且对学生综合分析能力的要求高,对教师在地研学的现场教学能力也是重大挑战。

(2) 缺乏实践验证

该课程方案虽在比赛中获得一等奖,但在实践过程中并没有预设的高一高二学生参加,特别是没有考虑各地区抵达北海湿地小镇的学生存在学识、能力等方面的基础差异,因此还需要在实践中加以完善和优化。

(注:本文是“地理大发现”研学旅行项目组集体智慧的结晶,由徐海龙组长主笔完成。其他成员:姚萌,云南师范大学地理学部博士;刘康、李巍巍、王越、樊静,华中师范大学第一附属中学地理教师;姜开亮、郑新发,山东省临沂半程中学地理教师;王陈,四川省绵阳市游仙区游仙镇中学地理教师;武秋梅,云南师范大学地理学部学员,云南省水富市第一中学地理教师;杨雨,湖南文理学院讲师。)